

Inspiration

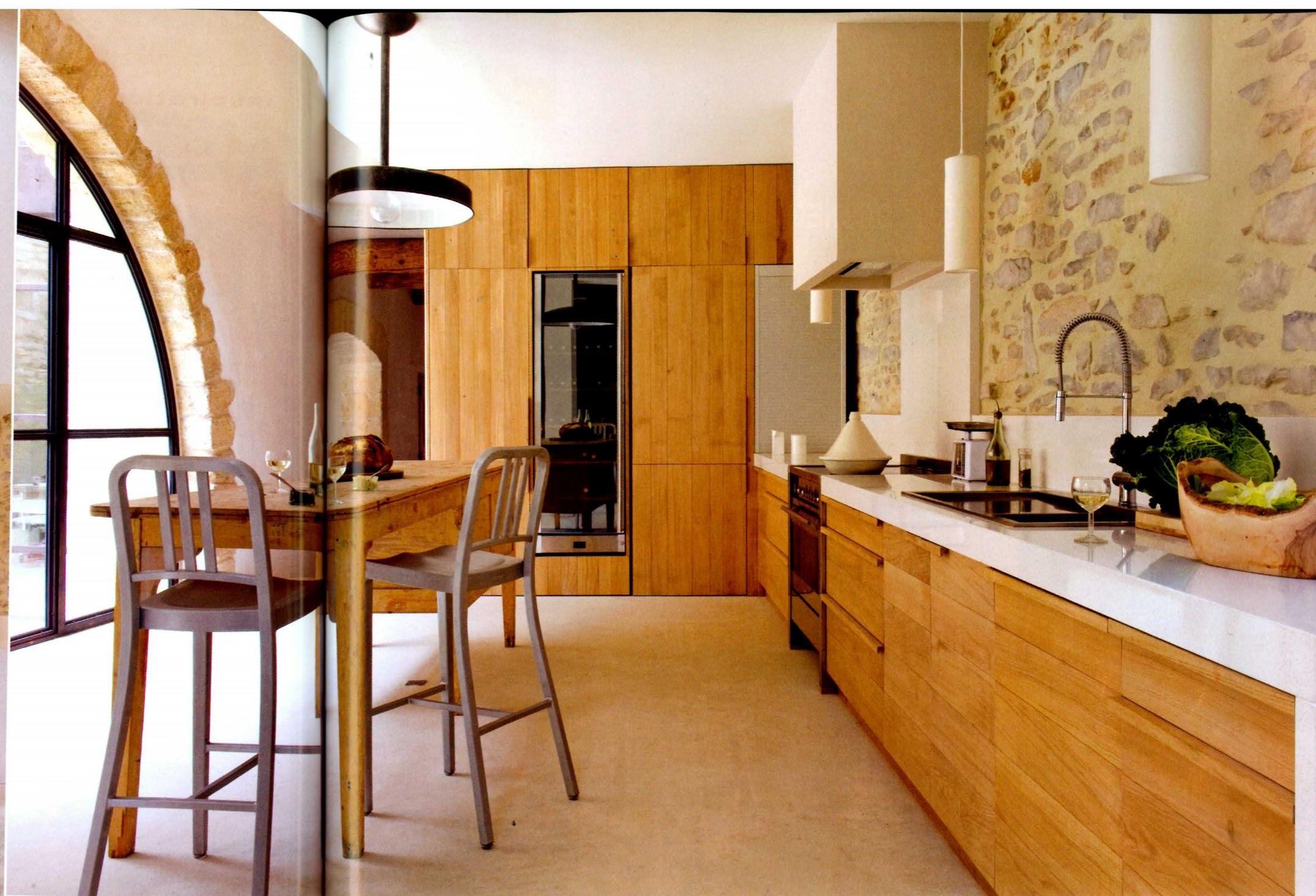
# Loft campagne

REPORTAGE ET TEXTE LAURENCE DOUGIER, PHOTOS NICOLAS MATHEUS

*A quelques encablures de Nîmes, un ancien moulin à huile réhabilité séduit par ses volumes grandioses et ses lignes épurées que sublime une déco tout en blancheur. Leçon d'équilibre à suivre...*

Effet contemporain spectaculaire dedans-dehors grâce aux carreaux de 1 mètre sur 1 mètre des façades vitrées en opposition à la pierre.



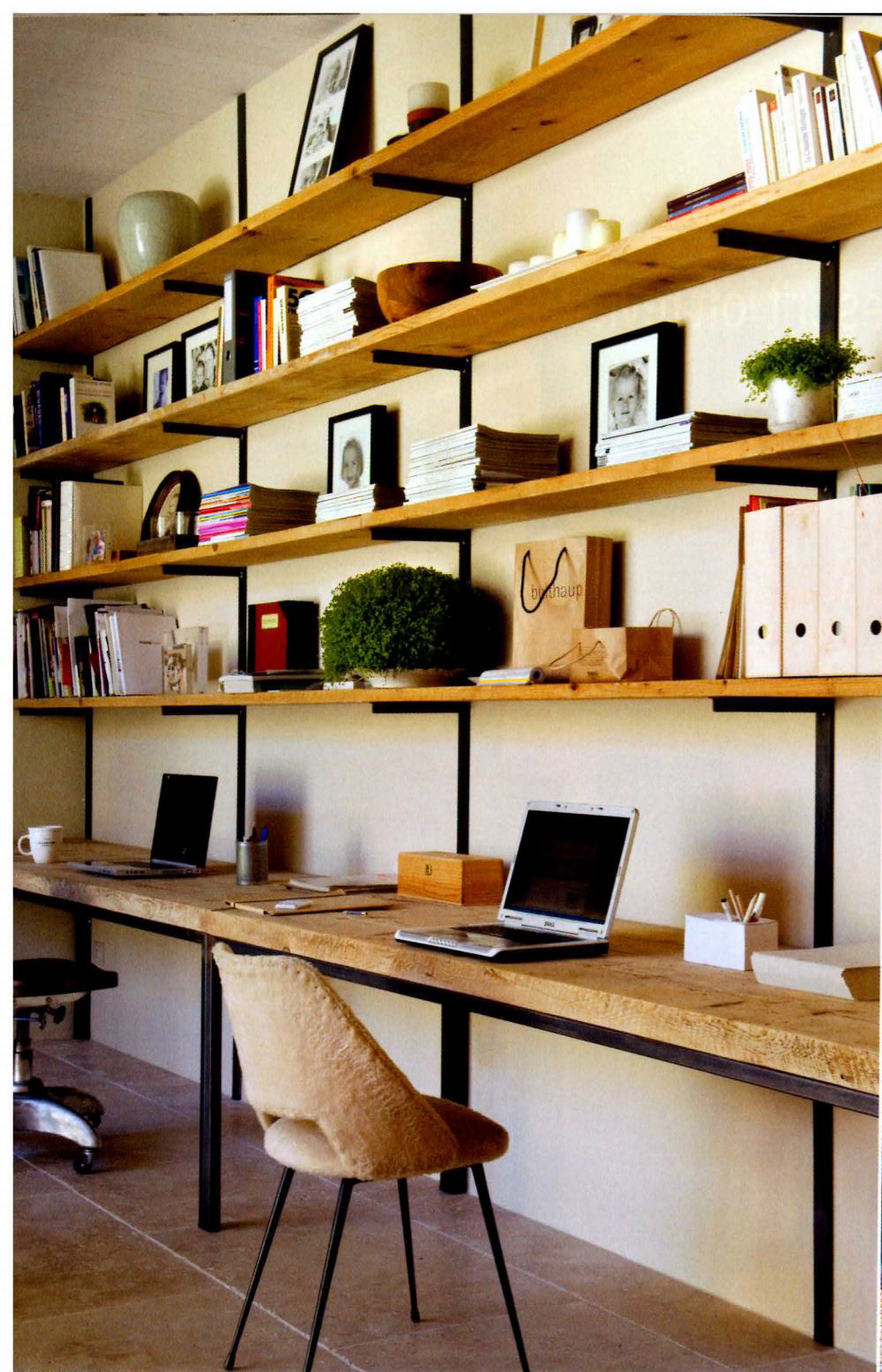


Revisitée dans un esprit loft, l'ancien moulin à huile restauré par Marie-Laure Helmkampf, architecte d'intérieur formée à la Parson School of design de New York, s'articule autour d'une pièce centrale de plus de six mètres de hauteur. Cet épicerie salon-cuisine de quatre-vingts mètres carrés accueille la vie de famille. Entièrement vêtu de blanc, il s'ouvre sur une cour intérieure et une piscine grâce à deux arches – vestiges de l'ancienne construction – métamorphosées par First Rénovation en immenses baies vitrées. Une verrière occupant la partie centrale du mur mitoyen reprend leur motif de carreaux géants. Ce spectaculaire travail de ferronnerie a été réalisé, tout comme la rampe d'escalier et le portail, par la société Hugon, à Nîmes. « *Les baies étant immenses, j'ai dessiné les menuiseries dans un esprit grands carreaux de 1 mètre sur 1 mètre pour donner une dimension contemporaine au fer* », explique l'architecte. Un travail à l'ancienne jusque dans le moindre détail : parcloze en T, vis en forme de rivet, finition rouillée après traitement à l'acide sous la pluie, fixateur, antirouille et peinture. Minimaliste dans son style de vie, le couple simplifie les aménagements. A l'extérieur, parcelle de gazon pour adoucir l'aspect minéral de la cour, mur de bambou longeant la piscine, quelques buis et mini-oliviers dans des lessiveuses en zinc. « *Nous avons cherché à épurer*

Eléments en chêne massif dessinés par l'architecte et réalisés par Laurent Passe à Combs, plan de travail en pierre blanche, la cuisine s'inscrit sans rupture dans le prolongement du salon. Dans la salle à manger, en bas à gauche, table et tabourets vintage de Knoll, devant la baie vitrée haute de 7 mètres.

Vertigineuse hauteur de plafond, matières brutes, luxueuses touches de blanc... l'esprit loft revisité.

ans le salon, fauteuil  
host Gervasoni chez Mise  
n Couleurs à Nîmes,  
u sol, peau de vache Maison  
e Vacances, chaise  
ames, lampadaire Arco  
hez Flos et lampe façonnée  
ans un tronc brut par John.



Créée par Marie-Laure, la bibliothèque associe une structure métallique à du bois brut. Astucieux, les deux bureaux peuvent s'assembler pour former une large table. *A droite*, baignoire dénichée sur ebay et, dans l'une des chambres, rideaux en jute et en lainage faits maison, draps Caravane Chambre 19, chaises Bertioia.

*les espaces en conservant les aspects ruraux de l'habitation et de la partie moulin, en y invitant du mobilier contemporain et vintage pour créer un esprit décalé* », expliquent Marie-Laure et John, son mari américain. Le choix des matériaux, peintures, parquet de chêne, pierres à nu, ciment naturel, métal brut, contribue à la réussite de ce brassage de modernité et de tradition. A l'écart, face à la vertigineuse verrière, se trouve le bureau, studieux espace qui se transforme en salle à manger pour les tablées de fête. Au-dessus, la chambre des parents s'approprie le ciel dans ses reflets, alors que celle des amis, telle une cabane perchée, domine salon et cuisine. Le couple a choisi de minimiser la couleur au rez-de-chaussée et d'accentuer les teintes sourdes et profondes à l'étage, telle la salle de bains commune aux chambres de leurs filles, teintée de prune du sol au plafond. L'absolue liberté de circulation qui dessert les espaces laisse à chacun une totale indépendance. « *Avec ses belles arches qui laissaient pénétrer la lumière si intense du midi, on s'est sentis immédiatement hors du temps, mais portés par la modernité des volumes* », résume le couple, acteurs modèles d'une réalisation exemplaire.

Chambre d'amis avec vue plongeant sur le salon. Au-dessus de la cuisine, la simplicité monacale s'est installée sur un beau parquet de chêne.